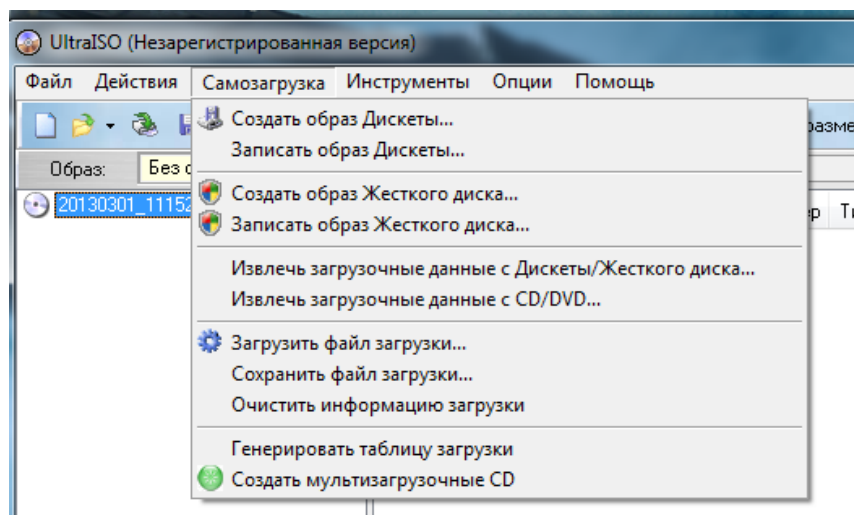
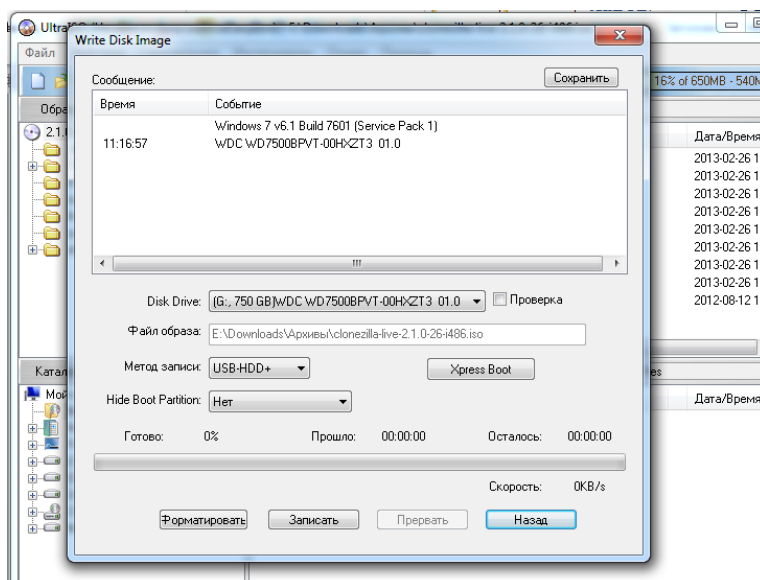


Инструкция по разворачиванию образа на тонких клиентах

1. Скачать и установить пробную версию UltraISO (<http://www.ezbsystems.com/ultraiso/>)
2. Скачать образ CloneZilla [clonezilla-live-2.1.1-7-i486.iso](#) (это прямая ссылка для скачивания, удерживайте Ctrl и нажмите левой кнопкой мыши, откроется окно браузера после чего начнётся скачивание).
3. Запишите образ CloneZilla на флешку:
 - 1) Отформатируйте флешку с параметрами по умолчанию (можно использовать встроенные средства ОС Windows)
 - 2) Запустите программу UltraISO
 - 3) Выберите пробный период
 - 4) Нажмите Файл→Открыть, выберите скачанный образ CloneZilla
 - 5) Нажмите Самозагрузка→Записать образ жесткого диска



- 6) Откроется окно записи, выберите **вашу** флешку из списка «Disk Drive»



7) Нажмите «Записать», согласитесь с тем, что данные будут стёрты (хотя флешка уже чиста, тем не менее, программа спрашивает).

8) Загрузочная флешка готова.

4. Распакуйте архив образа тонкого клиента. (Содержимое архива является папкой содержащий образ, именно папкой и должен быть извлечён этот образ).

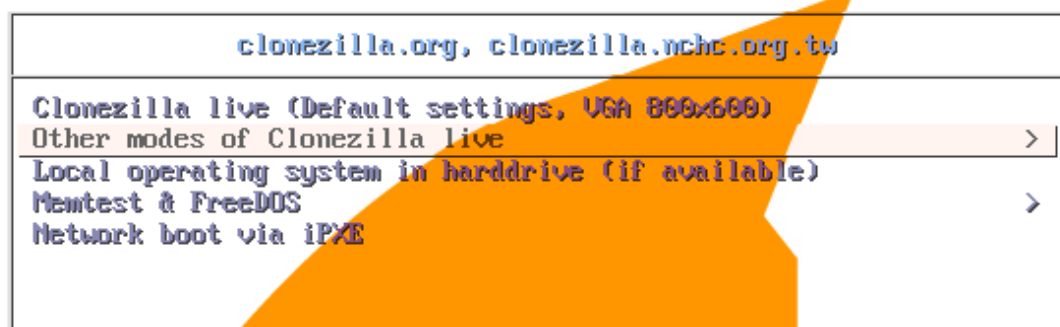
5. Скопируйте всю папку содержащую образ в корень другой флешки (на флешку с образом копировать бессмысленно, т.к. CloneZilla требует наличие другого накопителя, на котором будет располагаться образ).

6. Подключите обе флешки к тонкому клиенту.

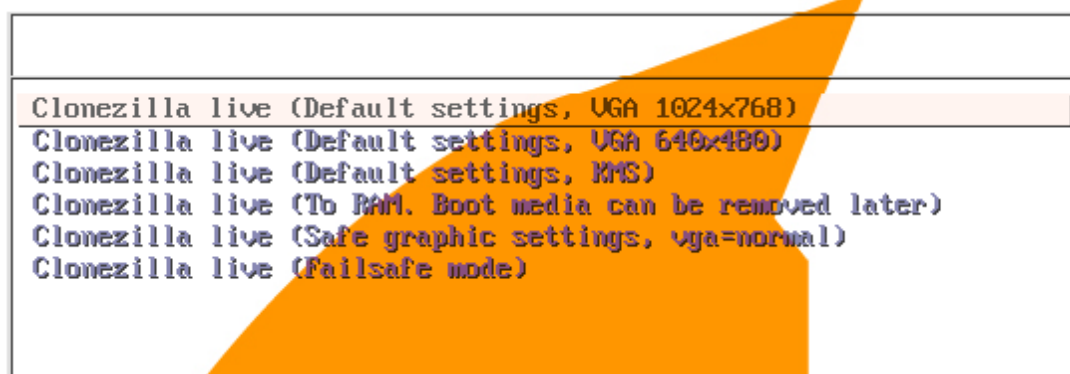
Если у вас тонкий клиент **Formoza**, то включите его, при помощи F12 войдите в Boot Menu и в разделе HDD выберите флешку содержащую LiveCD CloneZilla.

Если у вас тонкий клиент **Kraftway**, то включите его, при помощи Esc войдите в Boot Menu и выберите флешку содержащую LiveCD CloneZilla.

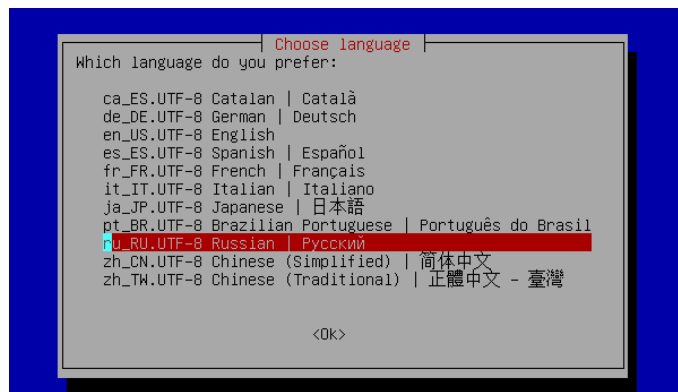
7. Должно появиться вот такое загрузочное меню, выберите второй пункт и нажмите Enter



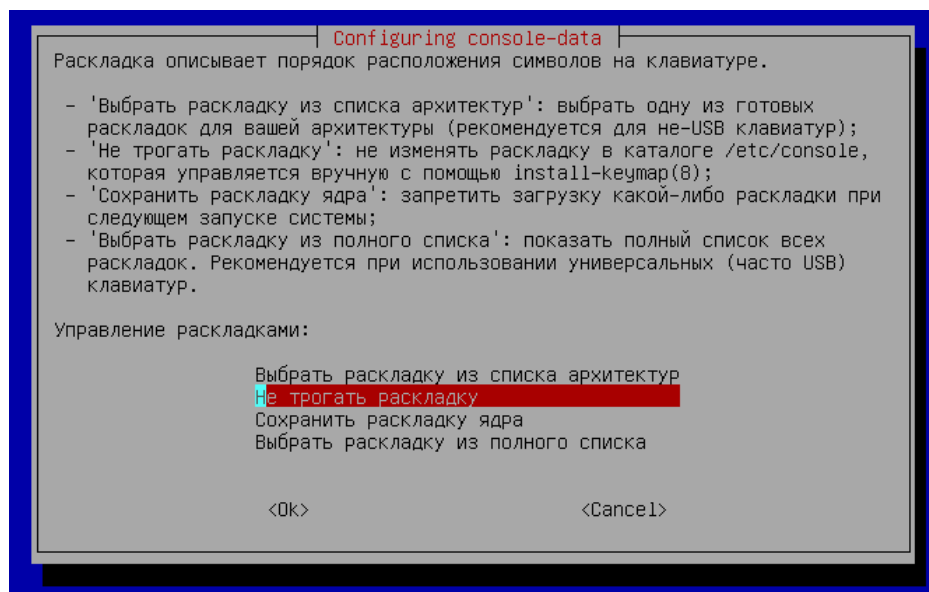
8. Выберите первый пункт и нажмите Enter.



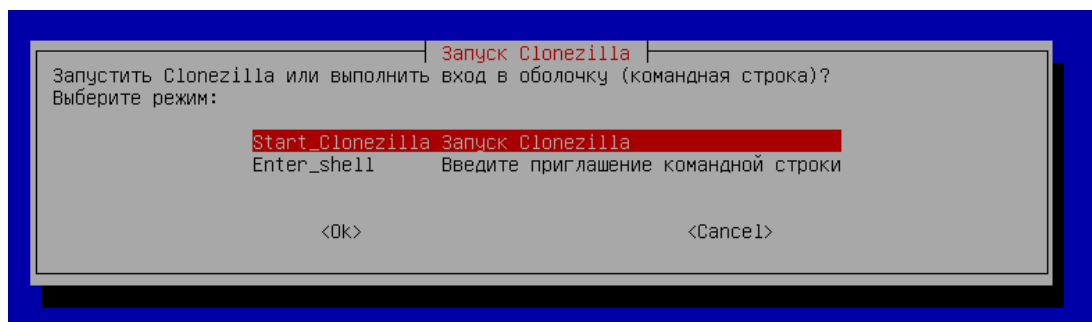
9. Выберите русский язык



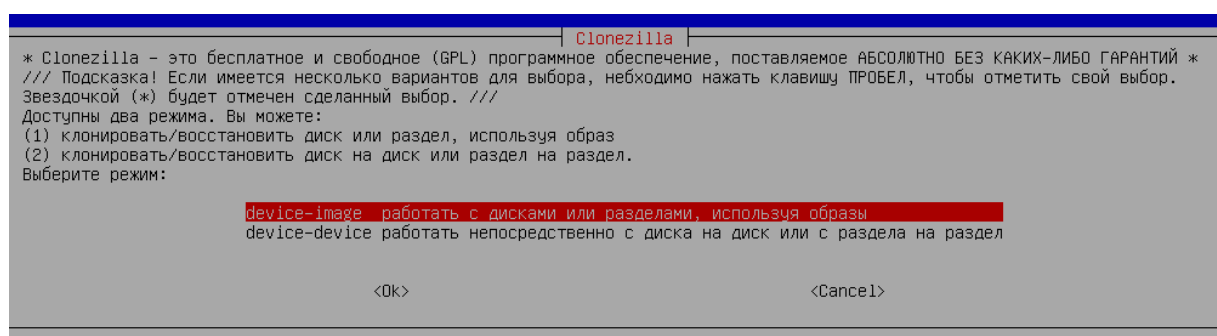
10. Выберите пункт «Не трогать раскладку»



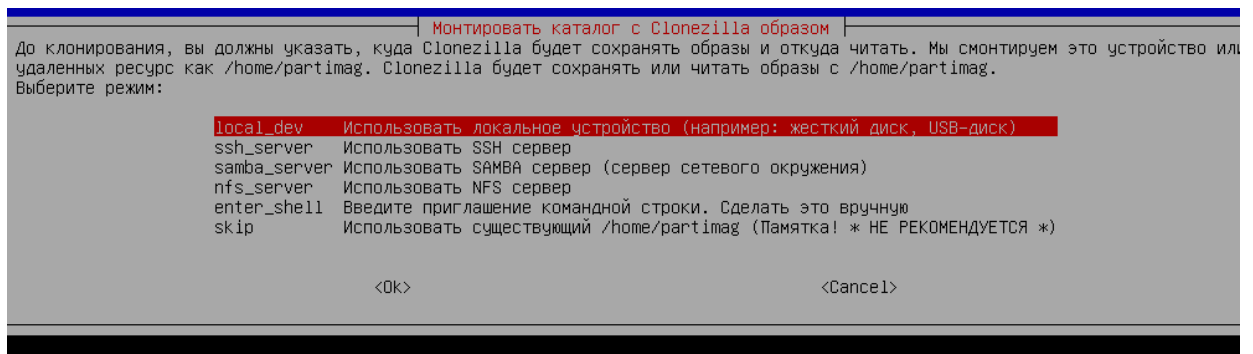
11. Выберите пункт «Запуск Clonezilla»



12. Выберите пункт «device-image»

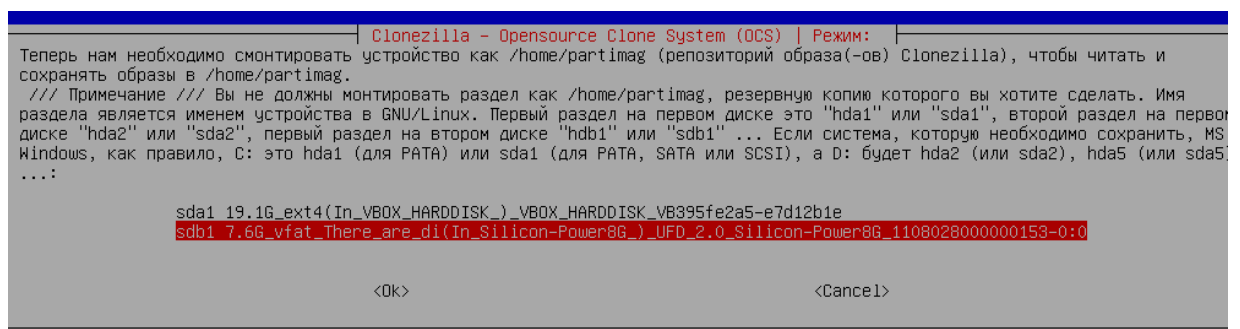


13. Выберите «local_dev»

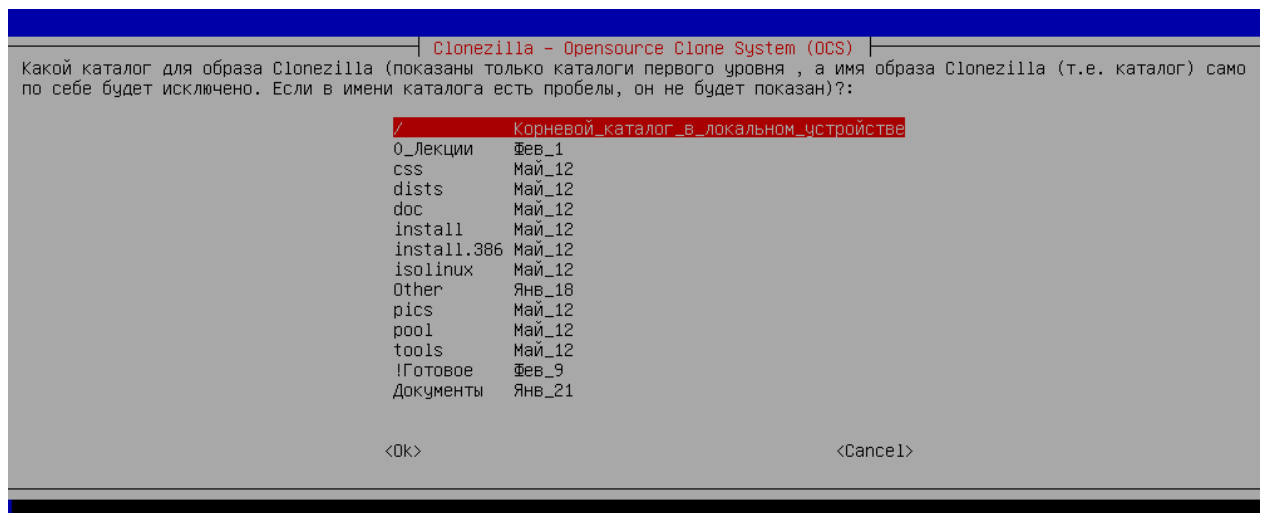


14. Нажмите Enter

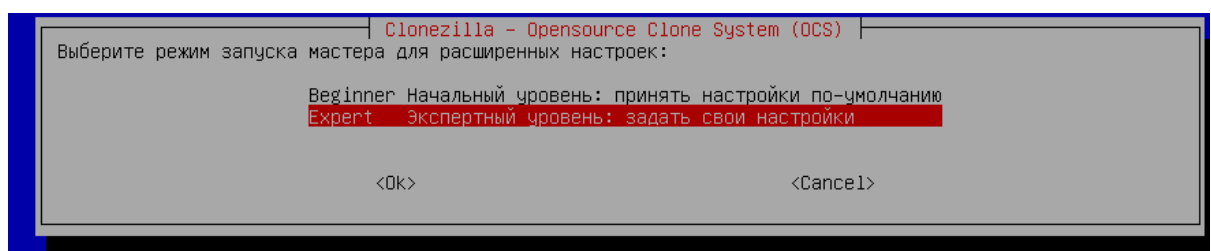
15. Выберите в списке накопителей флешку содержащую образ ОС



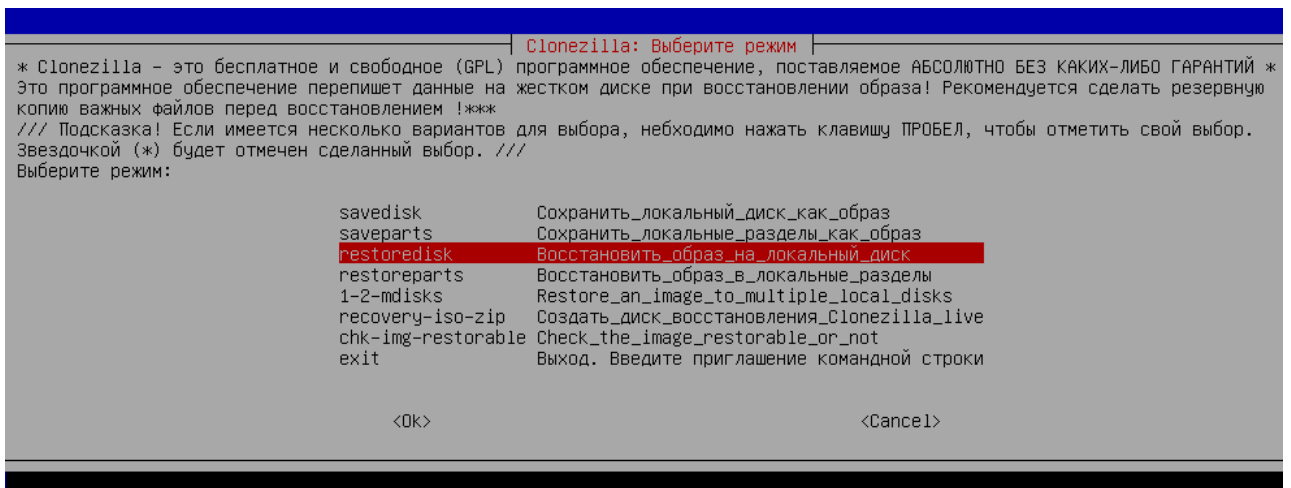
16. Ничего не меняйте в данном окне, нажмите Enter



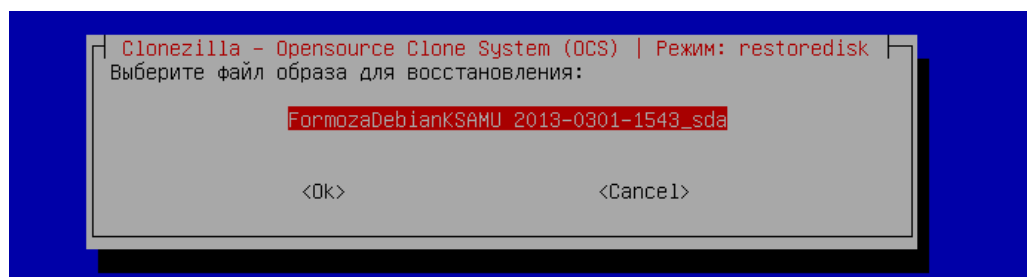
17. Выберите «Expert»



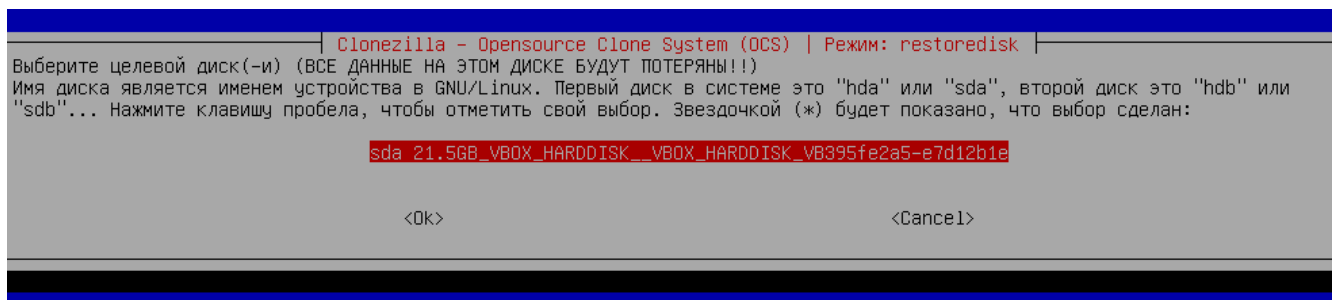
18. Выберите «restoredisk»



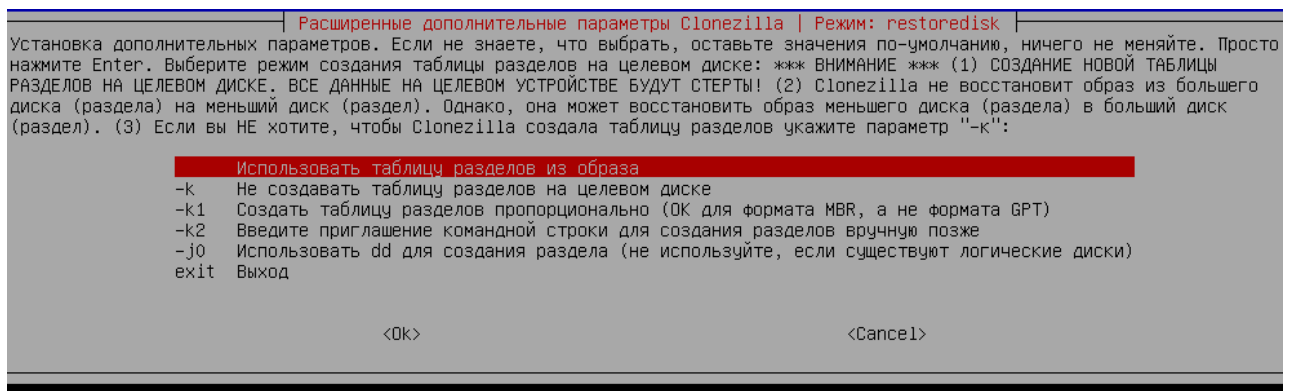
19. Если вы правильно выбрали флешку на шаге 15, то у вас должен появиться список доступных образов и среди них должен быть FormozaDebianKSAMU или KraftwayDebianKSAMU (в зависимости от используемого тонкого клиента).



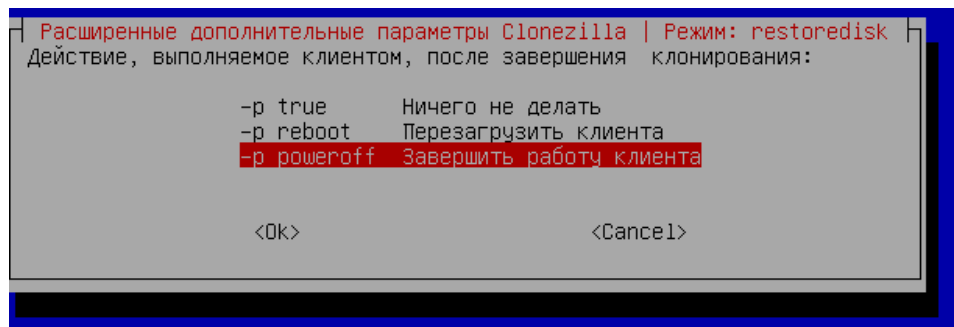
20. Выберите диск куда восстанавливать, если вы не установили никаких дополнительных накопителей, то у вас будет всего один элемент в списке.



22. Используйте таблицу разделов из образа.



23. Для удобства выберите пункт «poweroff»



24. Далее отвечайте «у» на все вопросы, которые будет задавать программа, до тех пор пока не начнётся процесс распаковывания образа.

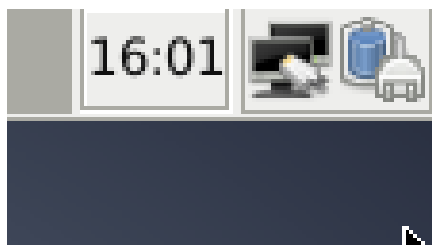
```
*****
PS. В следующий раз вы можете запустить эту команду набрав непосредственно:
/usr/sbin/ocs-sr -g auto -e1 auto -e2 -c -r -icds -j2 -p poweroff restoredisk FormozaDebianKSAMU sda
Эта команда также сохранится с именем, как у этого файла для дальнейшего использования в случае необходимости: /tmp/ocs-FormozaDebianKSAMU-2013-03-01-09-00
*****
Нажмите "Enter" для продолжения ...
Activating the partition info in /proc... done!
Getting /dev/sda1 info...
Getting /dev/sda2 info...
Getting /dev/sda5 info...
*****
Следующий шаг - это восстановление образа на жесткий диск/раздел(-ы) этого компьютера: "/home/partimag/FormozaDebianKSAMU" ->
da sda1"
ПРЕДУПРЕЖДЕНИЕ!!! ПРЕДУПРЕЖДЕНИЕ!!! ПРЕДУПРЕЖДЕНИЕ!!!
ПРЕДУПРЕЖДЕНИЕ. СУЩЕСТВУЮЩИЕ ДАННЫЕ НА ЭТОМ ДИСКЕ/РАЗДЕЛЕ(-АХ) БУДУТ СТЕРТЫ! ВСЕ СУЩЕСТВУЮЩИЕ ДАННЫЕ БУДУТ УТЕРЯНЫ:
*****
Machine: VirtualBox
sda (21.5GB_VBOX_HARDDISK__VBOX_HARDDISK_VB395fe2a5-e7d12b1e)
sda1 (19.1G_ext4(In_VBOX_HARDDISK_)_VBOX_HARDDISK_VB395fe2a5-e7d12b1e)
*****
Вы уверены, что хотите продолжить? ? (y/n)
```

25. Если вы сделали всё в соответствии с инструкцией, то по окончании восстановления тонкий клиент автоматически выключиться.

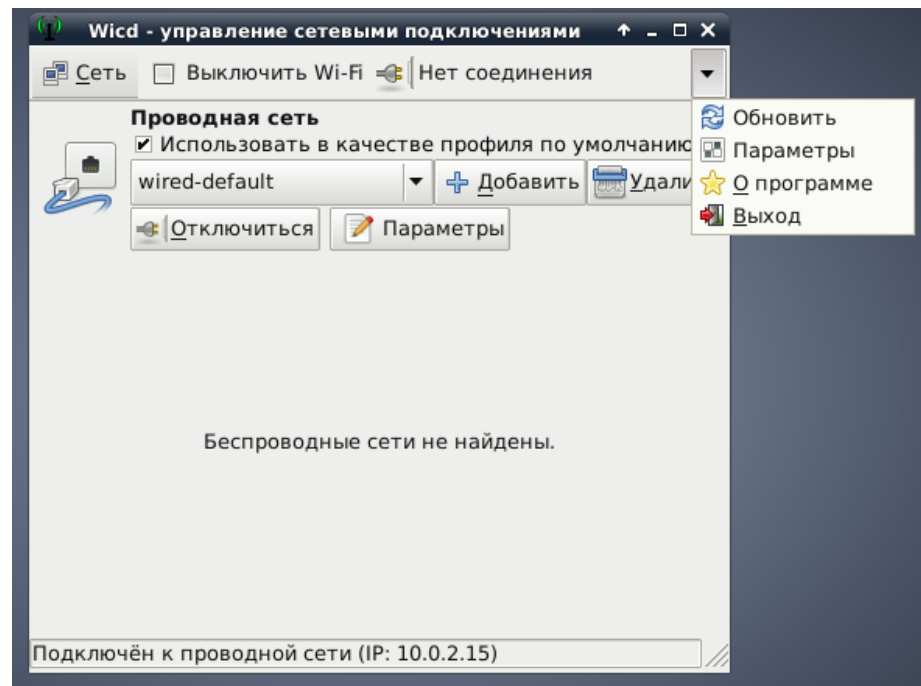
26. Отключите все дополнительные флешки и загрузите тонкий клиент, если все операции были выполнены верно, то будет загружена ОС Debian.

27. Настройте собственные IP-адреса, если у вас отсутствует DHCP, для этого выполните следующие действия:

- 1) Найдите в верхнем правом углу значок сетевых устройств и щёлкните его два раза

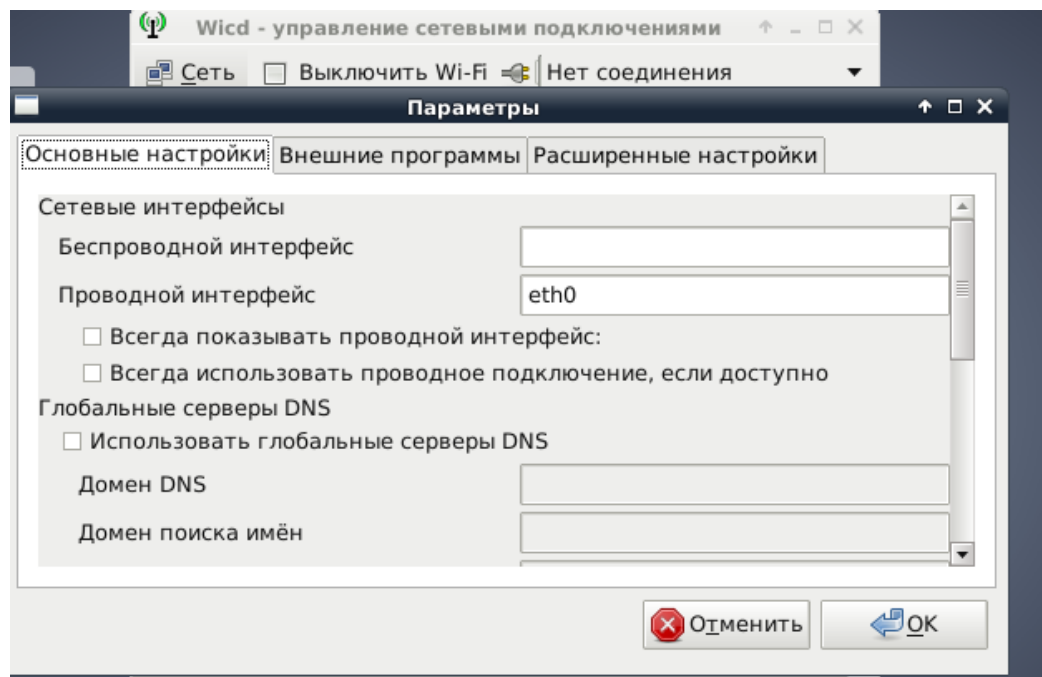


- 2) Откроется окно сетевых подключений (в случае отсутствия DHCP данное окно будет пустым)

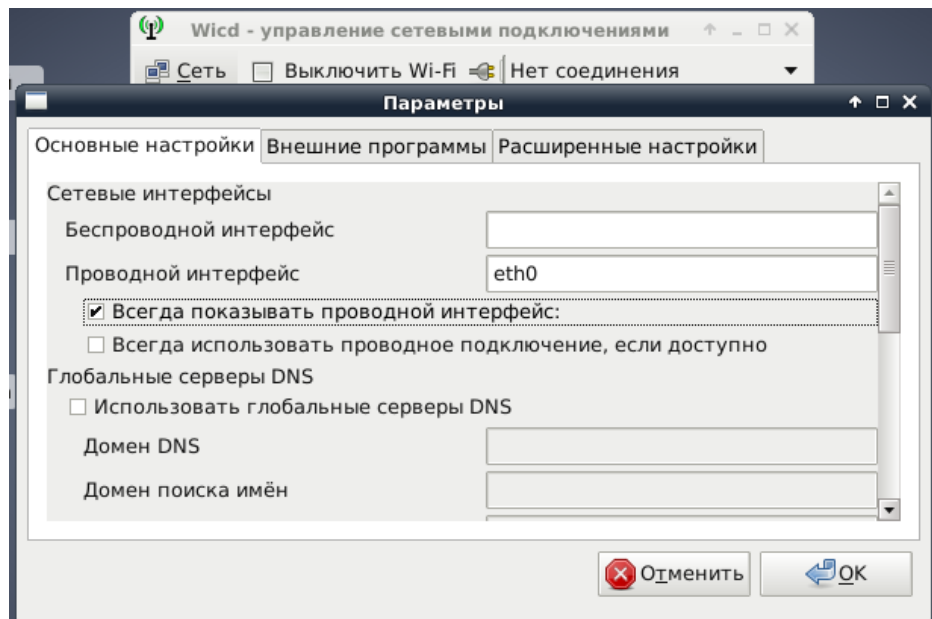


3) Выберите пункт «Параметры»

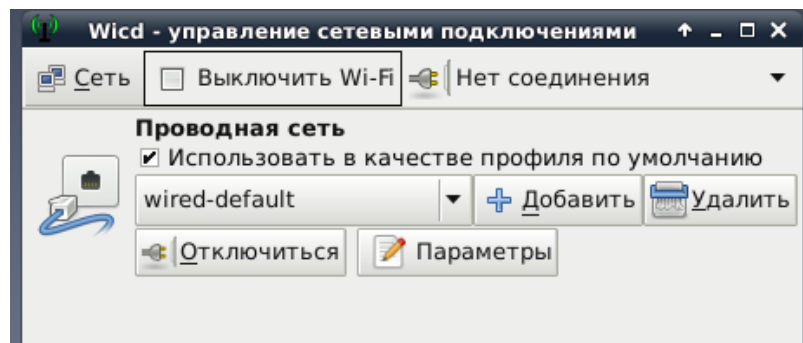
4) Откроется окно параметров



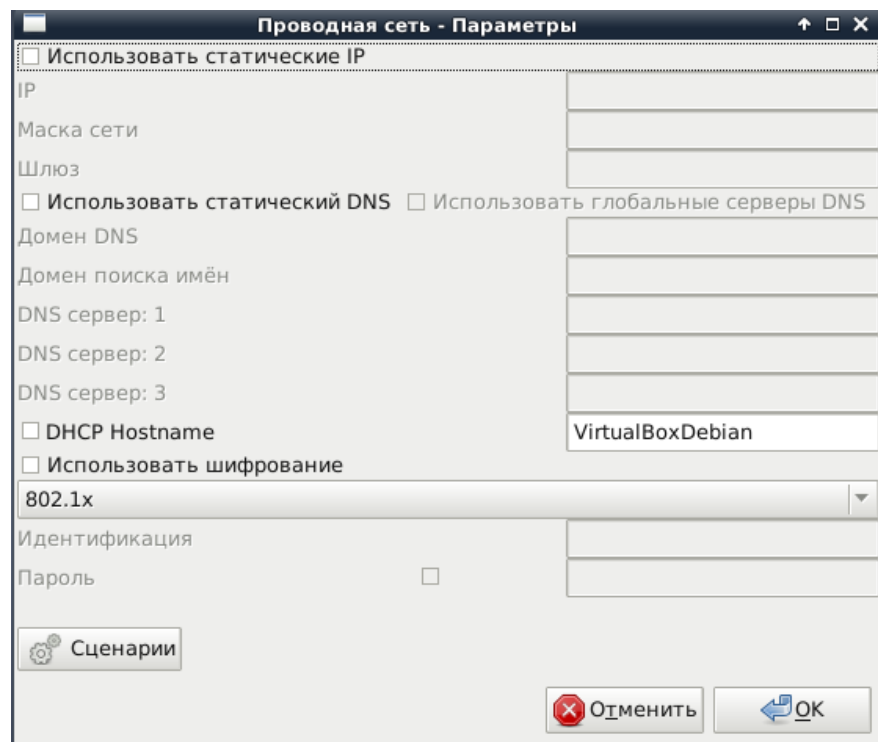
5) Установите галочку «Всегда показывать проводной интерфейс» и нажмите «Ок»



6) Нажмите «Обновить», у вас появится проводное соединение.



7) Под проводным соединением нажмите кнопку «Параметры», у вас откроется окно, где вы можете указать все необходимые настройки для работы в вашей сети



8) Под проводным соединением нажмите кнопку «Подключиться». Если указаны были все необходимые настройки для работы в сети, то будет произведено подключение к вашей сети.

28. В папке /home/KSAMU необходимо выполнить замену файла OptionsConnect.ini на одноимённый файл, взятый с любого другого настроенного компьютера, в противном случае KСAMУ не подключится к базе данных.

29. Войдите в систему под пользователем с правами администратора, откройте терминал(Система→Терминал) и введите следующую команду: `sudo chmod -R go+w /home/KSAMU`. При запросе ввода пароля введите пароль администратора. Данная операция также поможет в случае если в процессе обновления программа стала обновляться по кругу.

Логины и пароли

Учетная запись **администратора**:

- Логин: superuser
- Пароль: root

Учетная запись **пользователя**:

- Логин: user
- Пароль: 12345

Отличия от предыдущей версии

1) не требуется дополнительных манипуляций по восстановлению работоспособности сети.

2) добавлена пользовательская группа ksamu.

3) появится возможность запускать KСAMУ, с ярлыка на рабочем столе пользователя.

4) удалёна возможность запуска программы от пользователя superuser.

5) установлен LibreOffice Writer и Calc (аналог MS Word и MS Excel).

6) заменена одна из библиотек wine (msls31.dll). Система отчетов теперь работает в полной мере.

7) папка с программой KSAMU перенесена в каталог /home/KSAMU/, теперь у пользователей будет общий каталог с программой, вместо копий у каждого из пользователей.

8) установлен сервер VNC для удалённого доступа (никаких ярлыков при этом в трее не отображается, так что работа полностью незаметна для пользователей).

9) удалён браузер iceweasel, вместо него установлен GoogleChrome.

10) установлен пакет xfreerdp, для доступа к удалённому рабочему столу.

Примечание.

Предоставленный образ ОС был создан и сконфигурирован компанией ООО «Медицина ИТ» на базе дистрибутива Debian 6.0.6. ООО «Медицина ИТ» не является правообладателем образа, но является правообладателем предустановленной программы КСАМУ, незаконное скачивание и использование образа с предустановленной системой КСАМУ преследуется по закону согласно уголовного кодекса РФ. Предоставленный образ ОС является наиболее совместимым с Kraftway Credo VV18 и Formoza.

КСАМУ была доработана для работы с Debian 6.0.6 через Wine 1.5.22 и в настоящий момент ведутся доработки и оптимизация КСАМУ под Wine.

В состав ОС были включены Wine 1.5.22. Система печати CUPS 1.5.3. Используемая графическая оболочка XFCE4.

Компания Медицина ИТ готова бесплатно осуществить переустановку ОС на Kraftway Credo VV18 и Formoza в рамках обслуживания программы КСАМУ при предоставлении компании тонких клиентов (клиент осуществляет привоз и самовывоз тонких клиентов в офис компании ООО Медицина ИТ).